

LEMBACH - MATTSTALL

Wàs gïbt's Nejes ? Quoi de neuf ?

Avril 2013

UN PRINTEMPS POURRI

Le printemps de la nature d'abord ! Anormalement long à se mettre en place. Des jardins qui gardent leur look d'hiver. Des arbres qui tardent à se parer de fleurs. Des oiseaux qui sifflent à demi-mesure.

Le printemps de la France ensuite ! Des chiffres qui inquiètent. Des débats et des manifestations qui n'en finissent pas sur le mariage pour tous. Un ministre du budget donneur de leçons et menteur de première classe.

Le printemps de l'Alsace enfin ! Quelle déception, quel gâchis, quelle gifle ! D'abord parce que le résultat de ce référendum à hauts risques va à l'encontre de ce que la société alsacienne souhaite, à savoir une simplification du fonctionnement de ses collectivités, une lisibilité de celles-ci, une efficacité renforcée face à nos voisins, face à la dégradation de l'emploi, face aux difficultés que rencontrent nos concitoyens. Ensuite parce qu'une majorité d'Alsaciennes et d'Alsaciens se sont moqués de leur devoir civique en s'abstenant de pratiquer l'exercice démocratique qu'est le vote. Qu'on le croit ou non, le 7 avril marque un tournant de l'histoire de notre province. Son identité et sa fierté en ont pris un coup. Et puis une ville comme Strasbourg qui se veut capitale européenne et devrait donc se montrer exemplaire et dont le taux de participation n'atteint pas les 20%. Quelle image, quelle crédibilité !

A Lembach nous avons sauvé la face avec près de 47% de participation et 70 % de oui. Merci à toutes celles et tous ceux qui se sont sentis concernés. Sans condamner qui que ce soit, je lance un appel à tous les autres afin qu'ils ne se laissent pas entraîner par ce mouvement de rejet du débat démocratique.

Même si le moral n'est pas bon, ne soyons pas abattus et essayons de relever les défis qui nous attendent pour 2013, notamment sur le plan communal avec la poursuite de nos efforts pour l'embellissement de notre commune, pour son attractivité, son dynamisme, avec le lancement du grand chantier de la transformation de la salle qui a pris beaucoup de retard pour des raisons indépendantes de notre volonté.

Je voudrais aussi souligner un événement majeur de cette année 2013 : le 8 mai une forte délégation de la commune sera à Droux, notre commune jumelée. Nous nous souviendrons ensemble, côte à côte de nos morts et des atrocités de la dernière guerre, devant le monument aux morts et dans l'église paroissiale de la cité limousine. Il n'y aura donc pas de cérémonie du 8 mai à Lembach.

Liewi Mitberjer,

Am 7. April hât s'Elsàss e Zug verbàsst. Es hât sich erwiese, dàss unser Landel immer meh sinne Stolz un sin Eijehaatsg'fehl verliert. Fer e Mol wu links un rechts, Stadt un Lând, Ower- un Untere-lsàss sich ellaan ewer aan Projekt hât derfe üsdricke, hân d'Elsasser versàcht. De elsassisch Hàns esch wieder emol üs sinem Schnockeloch gegràddelt un hât gezeijt, dàs 'r net waas, wàs 'r will. Er isch halt e Pàtriot!

Le Maire
Charles SCHLOSSER

Des nouvelles de MATTSTALL

Le printemps est bien là, même si l'hiver joue des prolongations, les premiers rayons de soleil réchauffent sûrement nos cœurs.

Prochainement, nous nous réunirons en mairie pour parler de fleurs, des projets 2013, et accueillir les nouveaux, une belle soirée à laquelle je vous invite à participer nombreux.

Le samedi de Pâques, un petit groupe d'enfants et d'adultes a effectué le traditionnel nettoyage de printemps. Si la collecte est en baisse, chaque détritux reste de trop, honte à ceux qui les jettent.

Une chasse aux œufs a récompensé les valeureux participants, merci à tout le monde.

L'objectif fleurissement 2013 est de ne pas laisser notre 3ème fleur se faner, que le plus petit village d'Alsace ayant trois fleurs soit digne de son rang, je sais que je peux compter sur vous. D'avance, Merci. Si France 3 Alsace et France Bleu Alsace nous proposent des reportages à Mattstall, c'est parce que vous le valez bien.

Cette année, des aménagements sur le réservoir d'eau devraient permettre d'améliorer encore la qualité de l'eau.

Au sujet de l'assainissement, le travail paie enfin puisque la construction d'une station d'épuration type roselière, devrait débuter mai / Juin et être achevée pour la fin de l'année pour un montant estimé entre 350 et 400 mille € financé par le SDEA.

Je tiens à remercier les personnes qui ont donné de leur temps pour organiser le référendum et celles et ceux qui font du bénévolat pour leur village tout au long de l'année.

Je me permets d'inviter les personnes qui s'adonnent à la calomnie et à la diffamation, afin qu'ils ne perdent pas la face, à un minimum de décence et de respect, à bon entendeur Salut.

Charles SUSS

Rénovation du Club House

La toiture du Club House ayant été fortement endommagée lors de la chute d'un arbre pendant les coups de vents de 2012, il devenait urgent d'y entreprendre des travaux. L'association a réfléchi à un projet d'ensemble de transformation et de modernisation de l'installation. La commune, en tant que Maître d'œuvre prendra à sa charge les travaux de gros œuvres des entreprises pour une enveloppe estimée à 50 000 €.

Les membres de l'association, quant à eux, se mobiliseront pour les travaux de démolition et la rénovation intérieure.

La salle des sports

Notre gymnase a besoin de mises aux normes. Le projet prévoit une salle polyvalente : un espace sportif et festif (manifestations culturelles ou touristiques locales et intercommunales). Le cabinet d'architecture en charge de la maîtrise d'œuvre a pris du retard mais nous espérons que les appels d'offres puissent être lancés très prochainement. L'enveloppe globale s'élève à 1 119 000 €. (subventionnement 65 % et 35 % en autofinancement)

LES BUDGETS DE LA COMMUNE

| BUDGET PRINCIPAL | | | | | |
|------------------------------------|---------------------|--------|------------------------------------|---------------------|--------|
| SECTION DE FONCTIONNEMENT | | | | | |
| DEPENSES | | | RECETTES | | |
| Charges à caractère général | 453 585,00 | 28,75% | Résultat reporté | 331 447,00 | 21,01% |
| Charges de personnel | 362 450,00 | 22,98% | Produit des services | 421 000,00 | 26,69% |
| Virement à l'investissement | 357 181,00 | 22,64% | Impôts et taxes | 424 969,00 | 26,94% |
| Contributions aux organismes | 289 350,00 | 18,34% | Dotations | 291 000,00 | 18,45% |
| Charges financières et provisions | 114 900,00 | 7,28% | Autres produits | 40 050,00 | 2,54% |
| | | | Provisions et amortissements | 69 000,00 | 4,37% |
| TOTAL | 1 577 466,00 | | TOTAL | 1 577 466,00 | |
| SECTION D'INVESTISSEMENT | | | | | |
| DEPENSES | | | RECETTES | | |
| Solde d'exécution reporté | 101 633,70 | 4,60% | Virement section fonctionnement | 357 181,00 | 16,18% |
| Remboursement d'emprunts | 80 875,00 | 3,66% | Dotation et fonds | 217 837,75 | 9,87% |
| Achats-Travaux d'investissement | 1 997 695,25 | 90,47% | Subventions | 1 159 827,20 | 52,52% |
| Fonds de concours | 18 942,00 | 0,86% | Emprunts | 470 000,00 | 21,28% |
| Amortissements | 9 000,00 | 0,41% | Amortissement | 3 300,00 | 0,15% |
| TOTAL | 2 208 145,95 | | TOTAL | 2 208 145,95 | |
| BUDGET EAU | | | | | |
| DEPENSES | | | RECETTES | | |
| Charges à caractère général | 39 550,00 | 21,85% | Résultat reporté | 21 107,00 | 11,66% |
| Charges de personnel | 7 000,00 | 3,87% | Produit des services | 159 870,00 | 88,34% |
| Virement section d'investissement | 20 620,00 | 11,39% | | | |
| Amortissements | 73 523,00 | 40,63% | | | |
| Charges financières et provisions | 40 284,00 | 22,26% | | | |
| TOTAL | 180 977,00 | | TOTAL | 180 977,00 | |
| SECTION D'INVESTISSEMENT | | | | | |
| DEPENSES | | | RECETTES | | |
| Solde d'exécution reporté | 33 985,00 | 26,99% | Virement section de fonctionnement | 20 620,00 | 16,38% |
| Remboursement d'emprunts | 47 000,00 | 37,33% | Dotation et fonds | 20 753,00 | 16,48% |
| Achats et Travaux d'investissement | 23 826,00 | 18,92% | Subventions | 11 022,00 | 8,75% |
| Amortissements | 21 107,00 | 16,76% | Emprunts | | 0,00% |
| | | | Amortissement | 73 523,00 | 58,39% |
| TOTAL | 125 918,00 | | TOTAL | 125 918,00 | |



Etat civil 2012

Naissances

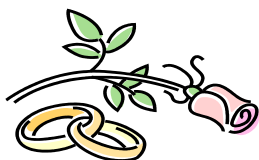
LEMBACH

| Nom et prénoms | | Date de naissance |
|----------------------|---------------------------------------|-------------------|
| BAUMERT Loïc | BAUMERT Jonathan et HARI Stéphanie | 7 janvier |
| ZERR Benjamin | ZERR Claude et WENGERT Rachel | 9 février |
| LICHTENBERGER Arthur | LICHTENBERGER Nicolas et FRANK Carine | 17 février |
| PEREZ Toscane | PEREZ Jérémy et SCHULTZ Barbara | 18 mars |
| CHABRIER Martin | CHABRIER Adrien et SPILL Stéphanie | 4 juillet |
| BRENDEL Robin | BRENDEL Joël et SPECK Natacha | 1er août |
| CHARBAU Hanna | CHARBAU Thierry et BRUNNER Martine | 5 septembre |
| PERRAT Arthur | PERRAT Patrice et LECLERQ Sylvie | 25 septembre |
| AXTMANN Noé | AXTMANN Ludovic et MULLER Magali | 8 octobre |
| EBEL GREDEL Line | EBEL Mathieu et GREDEL Charline | 16 octobre |
| ROYER Madeline | ROYER Christian et SCHEIBEL Muriel | 28 octobre |
| WOLFF Lara | WOLFF Yann et OSOUF Valentine | 31 octobre |
| BOULOIS Zoé | BOULOIS Brice et WEBER Barbara | 15 novembre |
| FALK Evan | FALK Christian et RECHER Aurélie | 19 novembre |
| MATTSTALL | | |
| BRUCKER Yann | BRUCKER Franck et MARZOLF Mireille | 2 juillet |
| ILTIS Louana | ILTIS Alfred et FRISON Aimée | 1er octobre |
| KAISER Victor | KAISER Alain et MORI Natacha | 28 juin |
| RICHTER Manon | RICHTER Stéphane et MARZOLF Elodie | 21 septembre |



Décès

| Nom et prénoms | Date et lieu du décès | Age |
|---------------------------------|--|--------|
| BAUER / ŒIL Louise | 13 janvier 2012 à Haguenau | 86 ans |
| BUREL Roger | 28 janvier 2012 à Wissembourg | 73 ans |
| HISLER Yves | 25 février 2012 à Wissembourg | 71 ans |
| FISCHER / SCHNEIDER Gertrude | 14 mars 2012 à Lembach Maison retraite | 89 ans |
| HUTHER / WAECHTER Marie | 24 mars 2012 à Lembach Maison retraite | 93 ans |
| GOEHRY Jacques | 4 avril 2012 à Haguenau | 51 ans |
| BAUMANN / GRUNAGEL Marthe | 30 avril 2012 à Lembach/Pfaffenbronn | 76 ans |
| FLEISCHEL Georges | 15 juin 2012 à Lembach Maison retraite | 88 ans |
| ERTLE Jean | 13 juin 2012 à Strasbourg | 59 ans |
| WERLY / EIFRIED Marguerite | 19 juillet 2012 à Lembach | 88 ans |
| RICHTER Nicole | 29 septembre 2012 à Lembach | 55 ans |
| GERLINGER Albert | 3 octobre 2012 à Niederbronn les Bains | 62 ans |
| WASSONG / KIEFFER Marie Thérèse | 20 novembre 2012 à Lembach Maison retraite | 83 ans |
| SCHWALLER / WACK Hélène | 4 décembre 2012 à Lembach Maison retraite | 86 ans |
| VALENTIN Thierry | 3 décembre 2012 à Lembach | 41 ans |
| GUTHMULLER / STEINER Jeanne | 13 décembre 2012 à Lembach | 83 ans |
| KRIEGER Martin | 22 décembre 2012 à Lembach | 82 ans |



Mariages

| Nom et prénoms | Date du mariage |
|------------------------------------|-----------------|
| WALTHER Raphaël et BRAUN Anne | 12 mai |
| NEUSCH Yves et LEMAÎTRE Delphine | 19 mai |
| BAUER Christian et HALOUI Zohra | 16 juin |
| ROTT Loïc et SCHMITT Lauriane | 23 juin |
| DELUCCHI Laurent et KUBLER Aurore | 23 juin |
| ZINGRAFF Hervé et STEINER Meggie | 29 juin |
| BIHL François et KIRSCH Tatiana | 30 juin |
| ROTT Stéphane et MARTIN Amandine | 4 août |
| BRUNNER Frédéric et ISONO Erika | 24 août |
| KOCHER Emmanuel et SCHMITT Vanessa | 25 août |
| LAGAS Jonathan et SCHALCK Dorothée | 25 août |

Zéro phyto, fleurissement et propreté

La commune, comme vous le savez, s'est engagée avec 5 autres communes et la communauté des communes à **supprimer l'utilisation de produits phytosanitaires**.

Lors de la réunion du 12 avril il y avait une quarantaine de personnes ce qui montre l'intérêt qui est porté à ce sujet. Nous sommes tous conscients qu'il est grand temps de changer nos habitudes, de **polluer moins pour notre terre et notre capital santé**.

Comment faire ? Que devons-nous changer ?

- Que vous soyez propriétaire ou locataire, l'entretien du trottoir et du caniveau devant la maison est de votre responsabilité. Le meilleur moyen pour ne pas voir des herbes pousser dans le caniveau, le long d'un mur, entre les pavés ... est **le balayage régulier**. En effet, par cette action mécanique très simple, les graines déposées par le vent, les oiseaux, les insectes ...n'ont pas le temps de germer. Donc, comme dans le temps, retrouvons-nous sur le trottoir en fin de semaine, c'est aussi un excellent moyen de se rencontrer. Il faudrait surtout y impliquer nos jeunes. Nous devons préserver la planète pour les générations à venir et ne pas continuer à la **polluer en utilisant des herbicides !**
- Il faudra aussi accepter qu'à certains endroits plus à l'extérieur de la commune, l'herbe ne sera plus tondue aussi régulièrement. Nous continuerons à fleurir mais en essayant de remplacer les annuelles par des vivaces afin d'**économiser l'eau au maximum**.
- Notre gros souci: **le cimetière !** Pour ne plus utiliser de produits phytosanitaires, nous avons essayé l'année dernière, le désherbage manuel par notre équipe technique. Après des heures de travail, nous n'en voyions pas le bout, surtout que d'autres travaux engagés n'avançaient plus. Cette année, nous allons faire quelques essais (semis, pose de géotextile ...).

Mais, ce qui serait nécessaire,

- Que chacun(e) entretienne sa tombe familiale et la partie attenante par un nettoyage manuel (sans pesticides)

- Que chacun(e) dégage les déchets en les triant (déchets verts et autres)

- Que chacun(e) , en passant dans les allées, arrache quelques mauvaises herbes, même si ce n'est pas directement à sa tombe

Ainsi nous arriverons à avoir un cimetière propre, tel que nous le souhaitons tous.

Alors donnons nous tous ensemble les moyens ...



Le cimetière est notre grand jardin, celui de tous ceux qui sont déjà partis pour ce grand voyage qui nous attend tous un jour. Si tous ceux qui restent à quai, en espérant encore longtemps, unissent leur force pour l'entretien, alors, ce jardin deviendra ce lieu agréable, de recueillement, de vie, le jardin de tous.

Merci d'entendre l'appel et de participer à l'entretien du cimetière.

Aménagements

Bientôt vous verrez à l'entrée du village en venant de Woerth, un nouvel aménagement sculpté dans le bois par Albert et peint par Franz

Si vous avez des idées, un savoir-faire et si vous avez envie de participer à l'embellissement de notre village, n'hésitez pas à vous manifester.

Barrage de l'étang du Fleckenstein

En raison des risques de dysfonctionnement et de ruptures inhérents à ce type d'ouvrage, le barrage ou digue de l'étang est considéré comme un ouvrage intéressant la sécurité publique et classé barrage de type C par arrêté préfectoral du 09/04 2008. En réponse aux articles 7 et 8 de cet arrêté préfectoral, la commune a fait réaliser en novembre 2009 une étude d'avant projet qui a permis de définir :

- les aménagements à apporter à l'ouvrage pour assurer la pérennité du barrage en cas de crue millénaire
- les aménagements permettant d'assurer ou rétablir la continuité écologique.

Le Conseil Municipal a décidé d'allouer une enveloppe de 100 000 € TTC au Budget Primitif 2013 (conformément aux estimations du bureau d'étude) car, même si cette obligation de « mise aux normes » est en sursis depuis 2009, le ministère public veille à l'avancement du dossier.

Une consultation des entreprises est envisagée au courant de cette année pour déterminer l'enveloppe budgétaire nécessaire aux travaux.

Taxes et prix de l'eau

Le Conseil Municipal a décidé de maintenir le taux actuel des taxes communales :

Taxe d'habitation : 11%

Taxe foncière : 12%

Foncier non bâti : 50%

Comme le budget eau reporte annuellement un déficit d'investissement dû aux importants travaux de modernisation du réseau menés depuis plusieurs années – sécurisation des périmètres des captages d'eau... et pour ne pas aggraver le déficit du budget eau, le conseil municipal a décidé

de réviser le tarif de vente de l'eau à **1,40 €/m³**

de revaloriser l'**abonnement du compteur à 15 €**.

Sortie Nature

Mardi 30 avril et mardi 14 mai sont prévues des « sorties nature ». François Spill nous fait découvrir la faune et la flore autour de Lembach. Les déplacements ne sont ni difficiles, ni rapides, ni trop longs, donc accessibles à tous. Si vous êtes intéressés, n'hésitez pas.

Rendez-vous à 14 h à la mairie.

Friehjohr fer unseri Sproch

La soirée Friehjohr fer unseri Sproch fut un réel succès. Les animateurs et les spectateurs étaient ravis. C'est dommage pour ceux qui ne se sont pas déplacés.

Dans l'entrée de la mairie se trouve une boîte aux lettres. Si vous souhaitez vous exprimer, faire part de vos attentes dans le domaine de l'animation, nous faire savoir pourquoi telle ou telle manifestation ne vous attire pas, nous pourrons progresser.

Merci aux membres de l' **ACLE**, pour leur investissement.

L'école, Rythmes scolaires

- Les effectifs de l'école sont en baisse régulière depuis quelques années déjà. L'abandon par l'armée de la cité militaire y a largement contribué. Notre situation géographique fait qu'il n'y a pas beaucoup de possibilités d'emplois et des jeunes délaissent de ce fait notre belle vallée. Après une première suppression il y a quelques années, voilà qu'une deuxième suppression est prononcée par l'Inspection Académique pour la rentrée 2013, la décision est révisable en septembre. Il manque à l'heure actuelle 2 élèves. Ceci a pour conséquence une répartition différente des élèves, des cours doubles dans toutes les classes.
- Nous avons, il y a trois ans déjà, pris contact avec la commune de Wingen pour un éventuel regroupement pédagogique. La réunion du 26 mars dernier s'est soldée par un refus pour un regroupement pour la rentrée 2013. Il faut savoir que le regroupement n'éviterait pas la fermeture mais serait, selon l'équipe pédagogique de Lembach un atout certain pour la qualité de l'enseignement et le suivi des enfants en difficultés. Peut-être une solution sera-t-elle trouvée pour la rentrée 2014. Toute idée nouvelle doit faire son chemin dans les esprits des différents partenaires avant de pouvoir être considérée de façon sereine.
- Vous n'êtes pas sans savoir que le ministre de l'éducation nationale a décidé un changement des rythmes scolaires pour les élèves de la maternelle et du primaire. L'ensemble des communes de la communauté Sauer/Pechelbronn (sauf une) a demandé le report d'application pour la rentrée 2014. Cela permettra de mener une réflexion approfondie entre l'équipe enseignante, la commune, les parents et le territoire.

Inscriptions à l'école maternelle

Pour inscrire votre enfant à l'école, vous devez passer par le secrétariat de la **mairie** entre le **13 et le 22 mai**. Le secrétaire procédera à l'inscription informatisée puis vous remettra :

- **Un certificat d'inscription**
- **Une fiche de renseignements** à compléter; si vous hésitez sur certains points, vous pourrez renseigner ces champs lors de l'entrevue avec la directrice, Madame Bischung.
- **Une fiche d'urgence** en cas de souci médical
- Vous définirez en Mairie d'un horaire de **rendez-vous avec la Directrice** pour lui remettre les trois documents énumérés ci-dessus et serez invités à lui présenter **le livret de famille et le carnet de santé** pour vérification des vaccins obligatoires (DT-polio).

La demande pour une carte de transport pour les élèves qui prendront le bus sera remplie lors de l'entrevue.

ATTENTION ! La mairie sera fermée le 10 mai.

N'oubliez pas de consulter régulièrement le site internet de la commune :

<http://www.lembach.fr>

Conseil municipal des Enfants

Le Conseil Municipal des Enfants s'est retrouvé jeudi le 27 avril à l'atelier pour la construction d'un hôtel à insectes. Pourquoi un hôtel à insectes ? Pour attirer les insectes utiles. On connaît bien les nichoirs pour les oiseaux du jardin, et on s'intéresse depuis peu aux insectes. Les insectes auxiliaires sont très utiles pour lutter contre les parasites du jardin : leur fournir un abri permet de favoriser cette faune bénéfique. Si vous souhaitez plus de renseignements, les jeunes seront à votre disposition mercredi 22 mai, à 9h30, dans la salle de la musique à la mairie

Les batraciens



Chaque printemps, les différentes espèces d'amphibiens (grenouilles rouges et vertes, crapauds, tritons) quittent leurs quartiers d'hiver pour gagner des points d'eau où ils se reproduiront. Durant ces migrations qui ont lieu par temps doux et pluvieux, ces animaux sont confrontés à de multiples obstacles dont les routes. C'est là que par centaines ces animaux protégés et menacés de disparition se font écraser.

De nombreux tronçons de route demeurent fatals pour les amphibiens. Des opérations de sauvegarde ont été montées par la Ligue de protection des oiseaux, le Conseil Général du Bas-Rhin et des bénévoles locaux. La première recommandation va aux conducteurs et conductrices : des panneaux annoncent le passage de batraciens, il faudrait donc ralentir pour éviter dans la mesure du possible d'en écraser. Malheureusement, le matin, on trouve encore trop souvent de nombreux batraciens écrasés.

Il faut savoir que sur les deux sites de Lembach, Route de Mattstall et Ziegelhütte, quelques milliers de batraciens ont été déplacés. Près de l'étang du Fleckenstein il a été constaté que le passage est extrêmement important, des centaines de batraciens ont été écrasés. Pour l'année prochaine, un nouveau site de protection sera installé à cet endroit.



Tous les matins et tous les soirs des volontaires ramassent les batraciens et les portent de l'autre côté de la route en les comptant (nombre de mâles, de couples, de femelles, tritons ...) Nous avons sensibilisé les jeunes à ce problème. Ils ont participé à l'action et étaient enthousiastes de même que les parents ! Merci à eux.

Pour l'année prochaine, il faudrait plus de bénévoles, pour une durée de quelques 4 semaines, qui serait prêt à venir en aide à nos batraciens ?

Calendrier des fêtes...

| Date | Manifestation | Organisateur |
|---|--|------------------------------------|
| MAI | | |
| 01/05 | Marche Populaire | Club Vosgien |
| 04/05 | Vente de Jus de pommes + Marché | Arboriculteurs |
| 05/05 | Randonnée Transfrontalière | OTI Sauer Pechelbronn |
| 09/05 | Randonnée cyclo Wingen | Lembach cyclotourisme |
| 19/05 | Marché aux puces | ASL Football |
| JUIN | | |
| 01/06 | Vente de jus de pommes + Marché | Arboriculteurs |
| 23/06 | Journée de travaux GTM | Municipalité |
| 28/06 | Fête de l'école | Ecole primaire et Ecole maternelle |
| 30/06 | Tournoi Inter-Associations | Football |
| JUILLET | | |
| 01/07 | Don du Sang | Croix rouge |
| <i>Vous avez entre 18 et 70 ans, retrouvez vos manches, donner de votre sang pour sauver des vies !</i> | | |
| 06/07 | Vente de jus de pommes + Marché | Arboriculteurs |
| 07/07 | Randonnée Bois et Fer | |
| 13/07 | Bal populaire | Football |
| 14/07 | Fête Nationale | |
| 21/07 au 04/08 | Quinzaine des charbonniers | Les charbonniers du Fleckenstein |
| AOUT | | |
| 03/08 | Vente de jus de pommes + Marché | Arboriculteurs |
| 04/08 | Clôture de la quinzaine des charbonniers | Les charbonniers du Fleckenstein |
| 24/08 | Kirwe à MATTSTALL | |
| 25/08 | Marche gourmande à WINGEN | |
| 31/08 | Bal de la Kirwe à LEMBACH | Sapeurs-pompiers |